

# Реле электромагнитное

# PSI-02P



## Руководство по эксплуатации

### ЕВРОАВТОМАТИКА «F&F»

**Служба технической поддержки:**  
РБ г. Лида, ул. Минская, 18А, тел./факс: + 375 (154) 65 72 57, 60 03 80,  
+ 375 (29) 319 43 73, 869 56 06, e-mail: support@fff.by

**Управление продаж:**  
РБ г. Лида, ул. Минская, 18А, тел./факс: + 375 (154) 65 72 56, 60 03 81,  
+ 375 (29) 319 96 22, (33) 622 25 55, e-mail: sales@fff.by

### Назначение

PSI-02P предназначено для преобразования непрерывного электрического напряжения в одиночные импульсы, управляющие исполнительными устройствами различных систем автоматики.

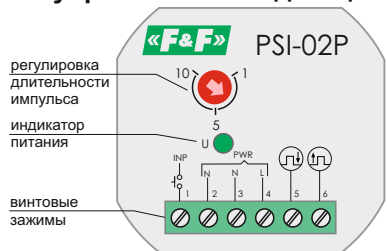
### Принцип работы

Реле, после принятия управляющего сигнала на входе INP (по фронту), генерирует импульс на выходе 6 (контакт 4-6 замыкается на установленное время t). После снятия управляющего сигнала (по спаду) реле генерирует другой импульс на выходе 5 (контакт 4-5 замыкается на установленное время t).

### Диаграмма работы



### Панель управления и индикация



#### ВНИМАНИЕ

Изделие следует подключать к сети согласно существующим нормам электробезопасности. Правила подключения описаны в данном руководстве. Работы, связанные с установкой, подключением и регулировкой должны проводиться квалифицированным специалистом после ознакомления с руководством по эксплуатации и функциями устройства. Перед началом установки следует убедиться в отсутствии напряжения на подключаемых проводах. Самовольное вскрытие корпуса влечет за собой утрату права на гарантийное обслуживание изделия, а также может стать причиной поражения электрическим током. Изделие должно использоваться по его прямому назначению. По вопросам монтажа и работы устройства обращаться в службу технической поддержки.

## ТУ ВУ 590618749.027-2017

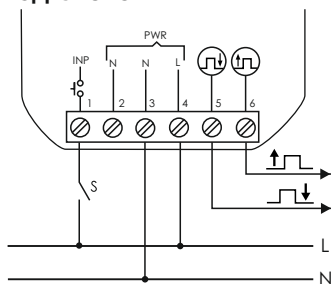
### Технические характеристики

Напряжение питания, В	165...265 AC
Максимальный коммутируемый ток, А	2x8 AC-1
Тип контакта	2xNO
Напряжение сигнала управления, В	65...265 AC
Длительность выходного импульса, с	1...10
Потребляемая мощность, Вт	1
Рабочая температура, °С	-25...+50
Подключение	винтовые зажимы 2,5мм <sup>2</sup>
Момент затяжки винтового соединения, Нм	0,4
Тип корпуса	PDTN
Габариты (ШxВxГ), мм	48x43x20
Степень защиты	IP20
Монтаж	в монтажн. коробке Ø60 мм
Код ЕТИМ	-
Артикул	EA09.001.012

### Монтаж

- Отключить питающее напряжение.
- Реле установить в монтажной коробке.
- Подключить провода питания к группе PWR: фазовый провод L к клемме 4. Нейтральный провод N к клемме 3.
- К клемме 1 подключить сигнал управления.
- К контакту 6 подключить цепь, управляемую первым импульсом.
- К контакту 5 подключить цепь управляемую, вторым импульсом.
- Переключателем на панели управления установить необходимую длительность импульса.

### Схема подключения



### ВНИМАНИЕ!

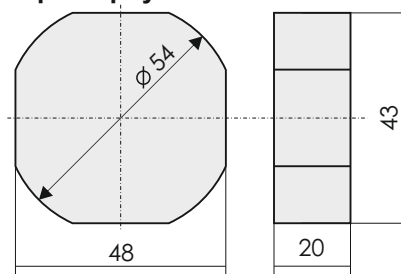
Перед подключением изделия к электрической сети (в случае его хранения или транспортировки при низких температурах), для исключения повреждений вызванных конденсацией влаги, необходимо выдержать изделие в теплом помещении не менее 2 ч.

Монтаж устройства должен производиться специально обученным персоналом после предварительного ознакомления с данной инструкцией.

### Комплект поставки

- Реле электромагнитное PSI-02P..... 1 шт.
- Руководство по эксплуатации..... 1 шт.
- Упаковка..... 1 шт.

### Размеры корпуса



### Обслуживание

При техническом обслуживании изделия необходимо соблюдать «Правила техники безопасности и технической эксплуатации электроустановок потребителей». При обнаружении видимых внешних повреждений корпуса изделия дальнейшая его эксплуатация запрещена. Гарантийное обслуживание выполняется производителем изделия. Послегарантийное обслуживание изделия выполняется производителем по действующим тарифам. Перед отправкой на ремонт, изделие должно быть упаковано в заводскую или другую упаковку, исключающую механические повреждения.

### Условия эксплуатации

Климатическое исполнение УХЛ4, диапазон рабочих температур от -25...+50 °С, относительная влажность воздуха до 80 % при 25 °С. Рабочее положение в пространстве – произвольное. Высота над уровнем моря до 2000м. Окружающая среда – взрывобезопасная, не содержащая пыли в количестве, нарушающем работу реле, а также агрессивных газов и паров в концентрациях, разрушающих металлы и изоляцию. По устойчивости к перенапряжениям и электромагнитным помехам устройство соответствует ГОСТ IEC 60730-1.

### Требование безопасности

Эксплуатация изделия должна осуществляться в соответствии с требованиями, изложенными в руководстве по эксплуатации. Перед установкой необходимо убедиться в отсутствии внешних повреждений устройства. Изделие, имеющее внешние механические повреждения, эксплуатировать запрещено. Не устанавливайте реле без защиты в местах где возможно попадания воды или солнечных лучей. Реле должно устанавливаться и обслуживаться квалифицированным персоналом. При подключении реле необходимо следовать схеме подключения.

### Свидетельство о приемке

Реле электромагнитное PSI-02P изготовлено и принято в соответствии с требованиями ТУ ВУ 590618749.027-2017, действующей технической документации и признано годным для эксплуатации.

### Драгоценные металлы отсутствуют!

Штамп ОТК	Дата выпуска	Дата продажи

### Гарантийные обязательства

Гарантийный срок эксплуатации изделия – 24 месяца с даты продажи.  
Срок службы – 10 лет.  
При отсутствии даты продажи гарантийный срок исчисляется с даты изготовления.  
ООО «Евроавтоматика Фиф» гарантирует ремонт или замену вышедшего из строя изделия при соблюдении правил эксплуатации и отсутствии механических повреждений.  
**В гарантийный ремонт не принимаются:**  
- изделия, предъявленные без паспорта предприятия;  
- изделия, бывшие в негарантийном ремонте;  
- изделия, имеющие повреждения механического характера;  
- изделия, имеющие повреждения голографической наклейки;  
Предприятие изготовитель оставляет за собой право вносить конструктивные изменения, без уведомления потребителя, с целью улучшения качества и не влияющие на технические характеристики и работу изделия.

### Условия реализации и утилизации

Изделия реализуются через дилерскую сеть предприятия. Утилизировать как электронную технику.

### Условия транспортировки и хранения

Транспортировка изделия может осуществляться любым видом закрытого транспорта, обеспечивающим сохранение упакованных изделий от механических воздействий и воздействий атмосферных осадков. Хранение изделия должно осуществляться в упаковке производителя в закрытых помещениях с естественной вентиляцией при температуре окружающего воздуха от минус 50° до плюс 50 °С и относительной влажности не более 80 % при температуре +25 °С.



### Не выбрасывать данное устройство вместе с другими отходами!

В соответствии с законом об использованном оборудовании, бытовой электротехнический мусор можно передать бесплатно и в любом количестве в специальный пункт приема. Электронный мусор, выброшенный на свалку или оставленный на лоне природы, создает угрозу для окружающей среды и здоровья человека.